



EVALUAČNÍ ZPRÁVA

Základní škola a mateřská škola Regionu Karlovarský venkov

Nástroj pro evaluaci školy v oblasti inkluze je vytvořen tak, aby zjišťoval základní parametry, které jsou pro inkluzivní nastavení/směřování školy zásadní. Výsledky šetření nám poskytují pouze základní obrázek o škole a zároveň výchozí pozici, od níž se dále odrážíme k navazujícím aktivitám (doplňující šetření, podpora v rozvoji školy, akční plán, diskuze s pedagogy apod.).

Výstupy a indexy nástroje pro evaluaci školy v oblasti inkluze:

- do jaké míry se škola celkově inkluzivně profiluje → **celkový index**
- do jaké míry je škola inkluzivně nastavená v dané dimenzi → **index dimenze**
- data za jednotlivé indikátory (z jednotlivých dimenzí) → **položky**

Šetření v oblasti inkluze provedla:

- konzultantka Férové školy



Mgr. Barbara Dobešová, Ph.D.

@: barbara.dobesova@llp.cz

+420 732 588 884

- v rámci projektu Pedagogické fakulty Univerzity Jana Evangelisty Purkyně v Ústí nad Labem s názvem Škola pro všechny: Inkluze jako cesta k efektivnímu vzdělávání všech žáků (č. p. CZ.02.3.61/0.0/0.0/15_007/0000210).



Popis školy

ZŠ a MŠ Regionu Karlovarský venkov, červen 2019

V prvé řadě je nutné zdůraznit, že evaluace není hodnocením školy, spíše možností, jak školu lépe poznat, specifikovat oblasti/témata, která jsou pro danou instituci relevantní a pomocí nichž by šlo podpořit pedagogickou práci, nebo jak definovat témata, o nichž lze přemýšlet.

V tomto případě jde o svazkovou školu, jejíž jednotlivá pracoviště se nacházejí severozápadně od Karlových Varů: Otovice, Sadov a Hájek. Škola není příspěvkovou organizací. MŠ aktuálně navštěvuje 106 dětí (4 děti s hendikepem, vývojová dysfázie, nespecifický autismus, sociální znevýhodnění, ale i srdeční vada). ZŠ navštěvuje 236 dětí, z toho 61 má podpůrné opatření.

Z rozhovoru i šetření je patrné, že má škola dlouhodobé zkušenosti se žáky se speciálními vzdělávacími potřebami (žáky s PO i žáky nadanými). Škola disponuje pomůckami pro žáky s PO a školním poradenským pracovištěm se zkušenými výchovnými poradci a metodiky prevence. Svůj přístup a hodnoty také deklaruje na webu školy a velmi často je zmiňuje ve školních dokumentech (např. ŠVP). Škola alokuje finance na získání pomůcek, upravuje i organizaci výuky formou dělení jednotlivých předmětů. Třídy jsou vybaveny interaktivními tabulemi, v příštím roce se chtějí vybavit tablety. Škola historicky mívala přípravnou třídu. V každé z obcí funguje MŠ i družina.

Na základní škole působí 20 pedagogických pracovníků, dále 9 asistentů pedagoga (škola byla v této oblasti vybrána pro projekt ČŠI). Rozpočet školy obsahuje položky podporující inkluzivní hodnoty a další vzdělávání pedagogů. Škola má i školní poradenské pracoviště (ŠPP), kde působí výchovný poradce, preventista, speciální pedagog a asistenti pedagoga. Vede předměty speciálně pedagogické péče s konzultacemi každý týden. Zaměstnanci se vzdělávají formou DVPP v oborových oblastech, ale i ve speciálně-pedagogické oblasti, organizují v Karlovarském kraji kulaté stoly. Absolvovali školení R. Čapka Líný učitel (zaměřené zejména na perspektivu aktivizace žáků, úspěch, především u pedagogů 2. stupně).

Škola má komunitní charakter, funguje zde středisko volného času, otevřené všem žákům i z druhého stupně. Vyniká v oblasti spolupráce rodiny a školy, dobrá informovanost rodičů je zajištěna elektronickou žákovskou knížkou, ale především žákovskými deníky (vysvětlení formy hodnocení dětí, dohody a pravidla školy.) Na škole funguje žákovský parlament (sdílí vizi školy). Vedení školy také využívá principu hospitací, paní zástupkyně sleduje didaktickou část, ředitelka je zaměřena na podporu žáků. Sledují styly učení, proces zahrnuje sebehodnocení včetně vymezených kritérií.



V dosahu školy je škola speciální, ale žádné dítě ze školy neodešlo. Škola má zpracovaný plán rozvoje inkluzivní školy (v rámci projektu UJEP).

Školu lze charakterizovat jako komunitní centrum, je otevřená rodině – rodiče mohou navštívit výuku během dnů otevřených dveří, ale i jinak po předchozí domluvě. Škola také organizuje Zahradní slavnosti učení, které mají formu neformální setkání rodiny a školy, pořádá školní ples nebo zpívání koled u vánočního stromu. Škola podporuje mezigenerační vazby formou realizace akce Čaj o páté pro seniory, pro rodiče pořádá tematické besedy (např. volba školy, inkluze, vývojová období u dětí).

Škola umožňuje vypracovat domácí úkoly přímo ve škole, pro děti z 2. stupně formou nabídky konzultačních hodin (od 7 hodin ráno); nabízí i odpolední výuku či doučování.

Budovy školy jsou bezbariérové pouze částečně, což je dané historicky. Škola bojuje s nedostatečnými prostory. Během malých přestávek děti nemohou navštěvovat jiná patra, ale o velké přestávce mají možnost navštívit tělocvičnu či knihovnu. Jedině pracoviště Sadová je v tomto ohledu bez omezení. Přístup do školy je zajištěn čipovým zařízením – každý žák má svůj čip. Šatny jsou umístěny na chodbách (opět z prostorových důvodů), věci jsou zajištěny kamerovým systémem, který chrání před možnými krádežemi.



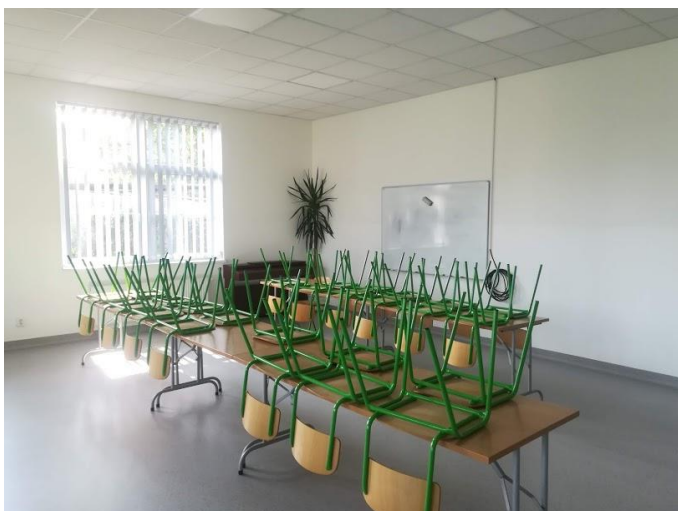
Atmosféra ve škole byla tvořivá a živá, bylo znát období konce školního roku, nicméně děti byly komunikativní a bylo zřejmé, že jsou zde všichni zvyklí na návštěvy. Výzdoba tříd odpovídá kreativnímu prostředí; každá ze tříd je nositelem určitého ducha ročníku. Ve škole jsme se cítili přijati a velmi dobře.



Škola vede děti k rozvoji prezentačních dovedností. Měli jsme možnost navštívit tzv. malé maturity, které jsou vyvrcholením dvouletého projektu vyšších ročníků ZŠ. V ročníku je více žáků s SPU (Aspergerův syndrom, LMP). Děti tak mají možnost pracovat na svém vlastním kompetenčním profilu nebo jen zhodnotit svoje mimoškolní zájmy. Stejně tak se učí hodnotit prezentaci spolužáků z hlediska držení se tématu, úrovně prezentace, mluveného projevu, ale i neverbálního projevu. Hodnotí se také dodržení časového limitu a celkový dojem z obhajoby. Děti se tak učí dovednostem, které budou moci využít v profesním životě.



Z hlediska efektivního využití prostoru školy slouží školní jídelna i jako prostor pro větší akce, vystoupení, semináře apod.





Vyhodnocení evaluace – skóre

A. Celkové skóre nástroje je 76. Tato hodnota je rozhodující pro získání certifikátu Férová škola, který se uděluje školám s celkovým skóre nad 70.

B. Skóre dimenze je celkové nastavení v každé ze 4 základních tematických dimenzí. **Kultura 75, relace 83, podmínky 75, praxe 71.**

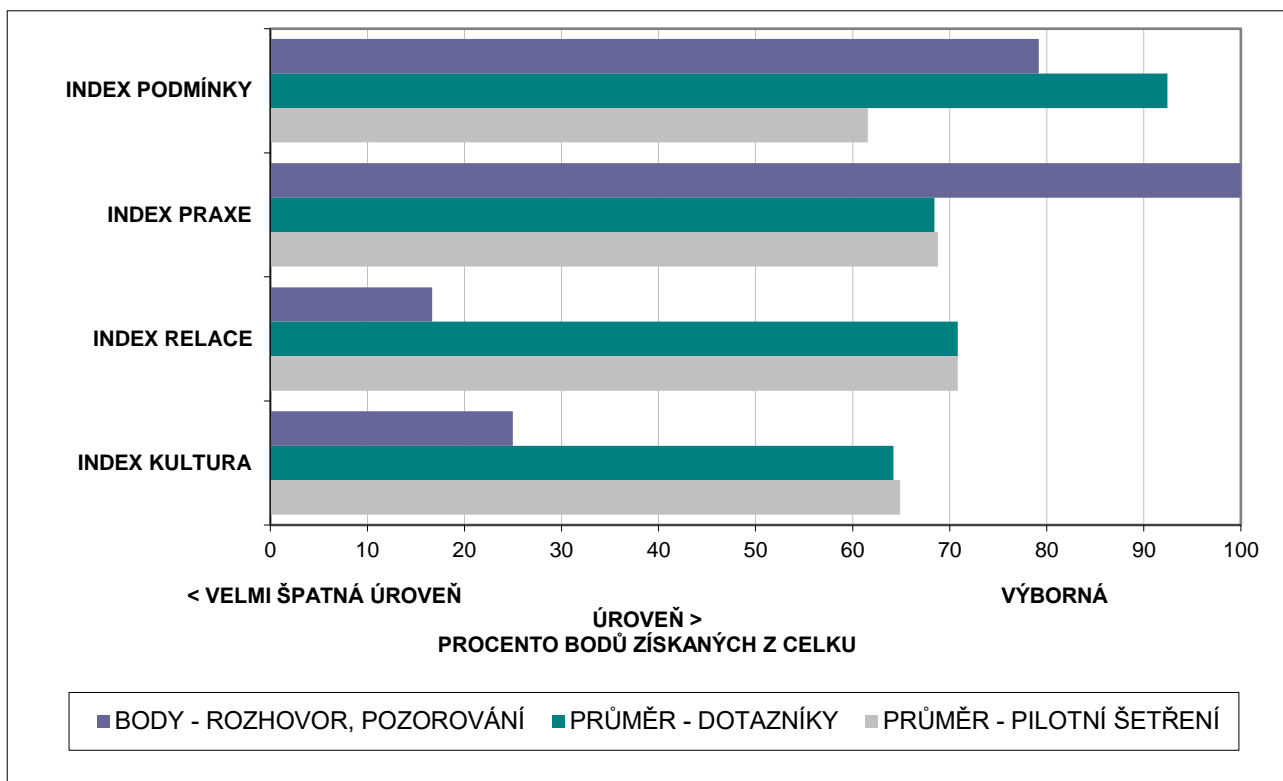
Ve všech 4 dimenzích se škola ukázala konzistentně velmi silná, je tedy znát, že zapojení v projektu Pedagogické fakulty Univerzity Jana Evangelisty Purkyně v Ústí nad Labem s názvem Škola pro všechny: Inkluze jako cesta k efektivnímu vzdělávání všech žáků (CZ.02.3.61/0.0/0.0/15_007/0000210) motivuje myšlení pedagogů a jejich přístup k tématu rovných příležitostí. To bylo prokázáno zejména pozorováním a rozhovorem s ředitelkou školy.

	ŠKOLA			
	BODY – ROZHOVOR, POZOROVÁNÍ	PRŮMĚR BODY – DOTAZNÍKY	BODY CELKEM	DOTAZNÍKY – POČET VYPLNĚNÍ
INDEX PODMÍNKY	79,2	92,4	67,9	18
INDEX PRAXE	100,0	68,4	70,7	18
INDEX RELACE	16,7	70,8	49,2	18
INDEX KULTURA	25,0	64,2	46,8	18
CELKEM (PRŮMĚRY BEZ VÁŽENÍ POČTEM POLOŽEK – Z INDEXŮ)	55,2	74,0	58,6	
CELKEM – PRŮMĚRY VÁŽENÉ POČTEM POLOŽEK (Z JEDNOTLIVÝCH OTÁZEK)				POČET VYPLNĚNÍ
CELKEM – ŘEDITEL(KA)			76,5	1
CELKEM – POZOROVÁNÍ			5,0	1
CELKEM – UČITELÉ			74,0	18
CELKEM			51,8	

Legenda: Vyhodnocení průměrných výsledků evaluace v jednotlivých oblastech a částech šetření.

(Zdroj: Evaluační šetření školy)

Související graf:





Celková jednotlivá skóre a oblasti (zeleně označené vysoké hodnoty, žlutě nízké):

V **dimenzi podmínky** se jedná převážně o prvky, které souvisí s organizačním, materiálním a personálním zajištěním chodu školy. Aby mohl být edukační proces úspěšný, je třeba prostředí, zázemí školy i personální obsazení přizpůsobovat heterogennímu složení žáků. Základní faktické i symbolické bariéry, které mohou tomuto procesu zabraňovat (resp. jejich absenci/eliminaci), popisuje předkládaná dimenze podmínky.

Celkové skóre: 75

PO1	Všechny školní třídy jsou heterogenní.	1,00
PO2	Škola zajišťuje průběžné vzdělávání všech svých pedagogických pracovníků v oblastech efektivní práce s různorodým kolektivem třídy.	0,91
PO3	Škola disponuje pomůckami pro práci s dětmi se specifickými potřebami.	0,94
PO4	Na škole působí asistent(i) pedagoga.	1,00
PO5	Škola nemá výběrovou třídu.	1,00
PO6	Škola nemá speciální třídu.	1,00
PO7	Škola je bezbariérová.	0,50
PO8	Žáci se mohou ve škole volně pohybovat.	0,5
PO9	Vstřícnost k návštěvám školy je znatelná již při příchodu do školy.	0,50
PO10	Rozpočet školy pamatuje na položky podporující inkluzi.	1,00
PO11	Školní i volnočasové aktivity/akce jsou přístupné všem žákům bez ohledu na jejich rodinné zázemí či postižení.	1,00

Vysvětlení: Jednotlivé položky jsou váženy a vyhodnocovány dle klíče 0 = absentující položka, 1,0 = 100% funkční položka. Silné stránky se nacházejí v rozpětí 1–0,75, příležitosti 0,75–0,5, hrozby 0,5–0,25 a slabé stránky 0,25–0,00.



Dimenze praxe zobrazuje žáka a jeho potřeby v centru pedagogicko-didaktického snažení s ohledem na přirozenou a očekávanou rozmanitost každé učební skupiny, jíž je každý žák součástí. Jsou v ní zahrnuty zejména prvky individualizovaného přístupu k žákovi i k jeho hodnocení. V dimenzi praxe lze nalézt i položky apelující na aktivizaci žáků směrem k vzájemné spolupráci a ke spoluvytváření výuky samotné.

Celkové skóre: 71

PR1	Individuální vzdělávací strategie je tvořena pro všechny žáky, kteří ji potřebují.	0,91
PR2	Od každého žáka se toho hodně očekává.	0,51
PR3	Zapojení všech žáků do společné výuky je v hodinách prioritou.	0,79
PR4	Žáci jsou spolutvůrci výuky, mají možnost si volit některé parametry učiva (hloubku, téma, tempo apod.).	0,49
PR5	Asistent pedagoga podporuje učení a zapojení všech žáků ve třídě.	0,06
PR6	Hodnocení žáka přispívá k naplnění vytyčených cílů, které pro sebe má žák stanovené.	0,77
PR7	Při výuce převážně žáci navzájem spolupracují.	0,94
PR10	Žákům je při výuce nabízena možnost volby způsobu práce (např. samostatná práce, práce ve dvojicích, skupinová či hromadná činnost, projektové aktivity).	0,78
PR8	Je-li formulována individuální vzdělávací strategie pro žáka, aktivně jsou do tohoto procesu zapojeni všichni relevantní aktéři.	0,76
PR9	Posun žáka, tedy změna oproti předchozímu stavu, tvoří jádro hodnocení žáka.	0,74
PR11	Škola organizuje možnost efektivního vypracování domácích úkolů přímo ve škole.	1,00

Vysvětlení: Jednotlivé položky jsou váženy a vyhodnocovány dle klíče 0 = absentující položka, 1,0 = 100% funkční položka. Silné stránky se nacházejí v rozpětí 1–0,75, příležitosti 0,75–0,5, hrozby 0,5–0,25 a slabé stránky 0,25–0,00.



Dimenze kultura se odráží zejména v postojích, hodnotách a projevech chování pracovníků školy. Jedná se o ideové nastavení školy, které je sdíleno a předáváno žákům, rodičům, zaměstnancům školy, lokalitě, veřejnosti i zřizovateli. Pod dimenzí kultura se skrývají nejobtížněji zachytitelné, leč nejdůležitější aspekty kvalitní inkluzivní školy: klima, atmosféra, étos, filozofie a politika.

Celkové skóre: 75

KU1	Škola přijímá všechny žáky (ze spádové oblasti).	1,00
KU2	Ze školy žáci neodcházejí do praktických nebo speciálních škol.	0,00
KU3	Každý člen školního společenstva se cítí vítán.	1,00
KU4	Každý žák je důležitý.	1,00
KU5	Škola pracuje se strategií rozvoje inkluze ve škole jako s „živým dokumentem“.	1,00
KU6	Na první pohled je patrné, že součástí vize školy jsou inkluzivní prvky.	1,00
KU7_a	Inkluzivní vzdělávání je za daných podmínek v naší škole realizovatelné.	0,72
KU7_b	Inkluzivní vzdělávání umožňuje dětem lépe rozvinout svoje schopnosti než běžný přístup.	0,72
KU7_c	Inkluzivní vzdělávání je další z módních termínů, které přijdou a odejdou.	0,46
KU7_d	Inkluzivní vzdělávání neumožňuje probrat povinné učivo v daném čase.	0,51
KU7_e	Inkluzivní vzdělávání vede k lepšímu porozumění mezi různými částmi společnosti.	0,53
KU8	Práce v heterogenních kolektivech je považována za přirozenou součást pedagogické činnosti.	0,83
KU9	Pokud žák v edukaci není úspěšný, řešení se hledá v přenastavení prostředí a ve vyrovnávacích opatřeních.	0,97
KU10	Učitelé věří, že pro všechny skupiny žáků je vhodné se vzdělávat v jejich škole.	0,33
KU11	Učitelé jsou přesvědčeni, že pro děti intaktní je zásadní vzdělávat se v heterogenních kolektivech.	0,50



Dimenze relace si klade za cíl zachytit nejdůležitější vztahy, které se na půdě školy odehrávají, vyjma relace učitel–žák, které je věnován prostor v dimenzi praxe. Vztahy jsou situovány mezi dva aktéry (např. učitel–rodič), intra-skupinově (např. mezi učiteli), inter-skupinově (např. mezi učiteli a asistenty); vně i vevnitř školy. V dimenzi relace je kladen důraz na povahu těchto vztahů, zda jsou postaveny na vzájemné důvěře, otevřenosti a svobodě.

Celkové skóre: 83

RE1	Vztah učitele a rodiče lze na škole charakterizovat jako partnerský.	0,72
RE2	Školu lze charakterizovat jako „komunitní centrum“ dané lokality.	1,00
RE3	Učitelé si pravidelně hospitují ve výuce.	0,33
RE4	Učitelé systematicky vedou žáky k vzájemné pomoci.	0,96
RE5	S problematikou šikany se preventivně a systematicky pracuje na celé škole.	0,92
RE6	Asistent pedagoga je brán ze strany kolegů jako plnohodnotný člen pedagogického sboru.	0,81
RE7	Učitelé pravidelně spolupracují při plánování výuky.	0,66
RE8	V prostorách školy a na webu školy najdeme signály o tom: za kým, s čím a kdy je možné komunikovat.	1,00
RE9	Za předem stanovených podmínek se mohou návštěvníci školy (zejména rodiče) zúčastnit výuky.	1,00
RE10	Web školy obsahuje jasnou výzvu ke komunikaci a ke sběru podnětů, nápadů a zpětné vazby.	1,00
RE11	Učitelé cítí ze strany vedení školy podporu.	0,85
RE12	Vedení školy pravidelně sdílí a konzultuje s učiteli svá rozhodnutí i vize.	0,77

Vysvětlení: Jednotlivé položky jsou váženy a vyhodnocovány dle klíče 0 = absentující položka, 1,0 = 100% funkční položka. Silné stránky se nacházejí v rozpětí 1–0,75, příležitosti 0,75–0,5, hrozby 0,5–0,25 a slabé stránky 0,25–0,00.



Silné skóre – čím lze inspirovat jiné školy:

Škola může inspirovat zejména **v oblasti inkluzivního vzdělávání, podpory pedagogů v této oblasti**, v individualizovaném přístupu ke všem žákům a prevenci sociálně patologických jevů. To potvrzují zejména tyto položky:

PO2	Škola zajišťuje průběžné vzdělávání všech svých pedagogických pracovníků v oblastech efektivní práce s různorodým kolektivem třídy.	0,91
PO3	Škola disponuje pomůckami pro práci s dětmi se specifickými potřebami.	0,94
PR1	Individuální vzdělávací strategie je tvořena pro všechny žáky, kteří ji potřebují.	0,91
PR7	Při výuce převážně žáci navzájem spolupracují.	0,94
KU8	Práce v heterogenních kolektivech je považována za přirozenou součást pedagogické činnosti.	0,83
KU9	Pokud žák v edukaci není úspěšný, řešení se hledá v přenastavení prostředí a ve vyrovnávacích opatřeních.	0,97
RE4	Učitelé systematicky vedou žáky k vzájemné pomoci.	0,96
RE5	S problematikou šikany se preventivně a systematicky pracuje na celé škole.	0,92
RE6	Asistent pedagoga je brán ze strany kolegů jako plnohodnotný člen pedagogického sboru.	0,81

V neposlední řadě dostalo pozitivní zpětnou vazbu také **vedení školy**:

RE11	Učitelé cítí ze strany vedení školy podporu.	0,85
------	--	------

Jistě by bylo zajímavé sdílet témata a inspirovat tak ostatní školy.

Co je možné více rozvíjet:

PR4	Žáci jsou spolutvůrci výuky, mají možnost si volit některé parametry učiva (hloubku, téma, tempo apod.).	0,49
KU7_c	Inkluzivní vzdělávání je další z módních termínů, které přijdou a odejdou.	0,46
KU10	Učitelé věří, že pro všechny skupiny žáků je vhodné se vzdělávat v jejich škole.	0,33
RE3	Učitelé si pravidelně hospitují ve výuce.	0,33

V rámci inkluzivního vzdělávání lze dále pracovat na těchto oblastech:

Žáci jsou vnímáni jako spolutvůrci výuky: Možnost volby je v pedagogickém procesu velmi důležitá. Žáci se tak stávají samostatnější, spolu-zodpovědnější. Tato hodnota se ukázala jako podprůměrná, možná právě protože ještě příliš ulpíváme na pedagogických plánech a přípravách. Zkusit přenést zodpovědnost na žáka je poměrně těžké, protože děti na to nejsou doma dostatečně připravovány a rodiče pedagoga, který má vše pod svou kontrolou, v podstatě vyžadují. Tuto kompetenci skvěle posiluje metoda Poradního kruhu (nabízíme 8 hodin DVPP jako ochutnávku této metody).

Inkluzivní vzdělávání je další z módních termínů, které přijdou a odejdou: Celkově spíše průměrný výsledek v ukazateli inkluzivní školy ukazuje, že vedení školy má vizi, která ale nemusí být sdílena všemi učiteli. O to více potřebují ocenit a podpořit učitelé, kteří spolupracují. Doporučujeme využít metodiku tvorby a implementace strategického plánování: společné vytvoření vize, mise hodnot školy v rámci celého sboru.

Učitelé věří, že pro všechny skupiny žáků je vhodné se vzdělávat v jejich škole: Položka ukazuje, že učitelé nejsou přesvědčení o potenciálu vzdělávání nadaných žáků v rámci své školy. Doporučujeme dále se věnovat problematice vzdělávání nadaných dětí formou školení nebo stáží na škole, která se tomuto tématu věnuje, např. ZŠ Proseč (zapojena též do projektu UJEP).

Učitelé si pravidelně hospitují ve výuce: Doporučujeme jako vhodný mechanismus zpětné vazby. Je nutné ze strany vedení motivovat učitele k vzájemným hospitacím a reflexi výuky. Doporučujeme navštívit akreditovaný kurz „Profesní plán učitele“, který nabízí Férová škola.



Škola je příkladem dobré praxe naplňování inkluzivního vzdělávání. Tento proces klade poměrně vysoké nároky na pedagogy a jejich psychohygienu. Pro lepší práci na udržitelnosti existujícího stavu a jako možnou **prevenci syndromu vyhoření** navrhuje zahrnout do vzdělávání náš akreditovaný seminář „Jak hořet a nevyhořet“ (8 hodin) a věnovat tomuto tématu dostatečný prostor.

Plán na zlepšení v příštím roce:

- 1) Kdo nebo co nám s tématem může pomoci?
- 2) Co konkrétně uděláme pro zlepšení?
- 3) Jaký výsledek očekáváme?
- 4) Kdo bude osobou odpovědnou za jednotlivé kroky a posléze za výsledek?

Škola je jistě příkladem dobré praxe a doporučujeme ke sdílení zkušeností v dalších školách, například v těchto otázkách:

- individualizace/diferenciace výuky tak, aby byla efektivní pro všechny zúčastněné,
- efektivní práce a adaptace nově vzniklého kolektivu, např. v 6. ročníku,
- práce s AP a komunikace mezi AP a PP,
- výběr pedagoga vhodného do sboru a koncepce školy,
- komunikace a realizace strategických rozhodnutí vedení školy,
- jak se stát součástí komunity v oblasti, kde se škola nachází,
- komunikace s rodiči,
- jak najít čas na vzájemné hospitace pedagogů v rámci sboru,
- práce s tématem šikany a realizace minimálního preventivního programu.



Závěr evaluačního šetření

- Celkově evaluační šetření potvrdilo vysokou úroveň školy v oblasti rovných příležitostí a inkluze.
- Škola se ukázala jako velmi silná v inkluzivní praxi v mnoha ohledech: pozitivní školní klima, nadstandardní vztahy mezi zaměstnanci na osobní, neformální úrovni, kdy zkušenější podporují začínající učitele. Škola je příkladem vynikající inkluzivní praxe s vědomím limitů kompetencí pedagoga s ohledem na přebírání odpovědnosti. Praktikuje široké spektrum didaktických metod pro práci s dětmi na 1. stupni. Originální žákovský deník obsahuje společná pravidla školy, pravidla pro rodiče, kritéria hodnocení a styly učení. Škola podporuje děti v učení se sebehodnocení.
- Doporučujeme ke síťování a navázání spolupráce s dalšími školami v regionu, které jsou v oblasti inkluze na začátku.

Škola získává certifikát Férová škola pro období 2019–2022.

